

3. ESALUD



La Organización Mundial de la Salud (OMS) **define la eSalud** como:

“ el uso rentable y seguro de las tecnologías de la información y de las comunicaciones(TIC) en apoyo de los campos de la salud, incluidos los servicios de atención de salud, la vigilancia, la literatura científica, la educación en salud, el conocimiento y la investigación” .

Pero esta definición técnica, incorporada a una organización, obtiene un significado más amplio: eSalud es una **manera de pensar**, una actitud y compromiso con la mejora de la atención sanitaria mediante el uso de las tecnologías de la información y las comunicaciones. En concreto, aplicada a una compañía sanitaria, implica un claro vuelco en las formas de pensar tradicionales de los profesionales sanitarios y gerencias.

Las aplicaciones de la eSalud alcanzan todos los aspectos de la organización, desde el tratamiento de los pacientes, la investigación, la infraestructura del centro, la interacción entre los profesionales sanitarios y de éstos con los pacientes, la gestión del conocimiento, el acceso a la información, la seguridad, etc..

De esta forma, sólo cuando la incorporación

de la tecnología a la organización sanitaria es comprendida en su más amplio sentido, se puede empezar a vislumbrar el éxito en su implantación.

Para ello, la disposición de los profesionales y gestores a su educación y **constante aprendizaje** en estas nuevas tecnologías, es un punto esencial a no descuidar por parte de la empresa y a introducir en sus planes de gestión de las personas, de forma urgente.

Por otro lado, siendo necesaria la participación del personal (sanitario y auxiliar) en el análisis de las soluciones informáticas, a veces, el fracaso y el eterno retraso de su implementación es fruto de una inadecuada gestión de dicha participación, por no ser capaces aquéllos y los responsables, de tener una visión global y práctica en sus aportaciones.

De esta forma, las organizaciones sanitarias pasan a necesitar la incorporación de **otro tipo de personal**: especialistas interdisciplinarios que faciliten la integración de las aplicaciones en el quehacer diario del personal habitual hasta ahora. Son profesionales expertos en las tecnologías de la información y en su capacidad de aplicar e implantar ésta a la gestión sanitaria, no de forma puntual sino como parte de la cultura de la organización.



VENTAJAS ESALUD

Es necesario que la organización defina claramente, antes de incorporar la eSalud, qué objetivos concretos y en qué secuencia, quiere obtener. Lo contrario, conllevará el gran fracaso y rechazo por parte del personal y de los pacientes. No son pocos los riesgos que conlleva la implementación de por ejemplo, la historia electrónica en un centro sanitario y prever con suficiente tiempo, cuáles son los problemas a los que se van a enfrentar en esa implantación y cuáles los beneficios que se pretenden es esencial.

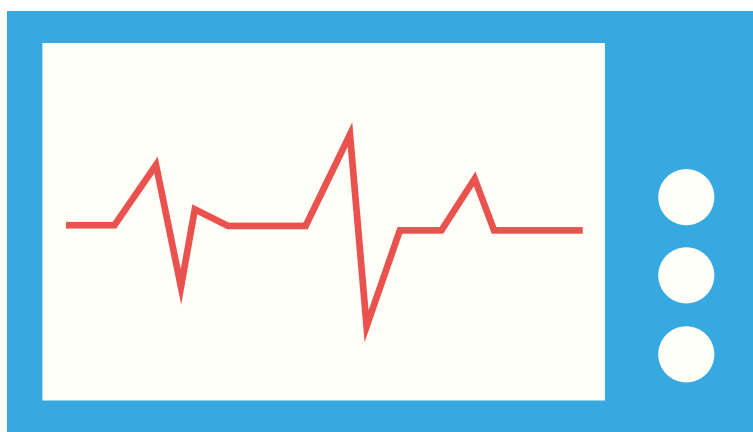
Los **objetivos** a perseguir con la eSalud pueden ser:

- Mejorar el acceso a la información del paciente.
- Aumentar la efectividad de los recursos sanitarios- tanto humanos como de estructura- disminuyendo costes y aumentando su eficacia.
- Incrementar la posibilidad de acceso a la atención sanitaria de los pacientes con menos posibilidades de trasladarse al centro.
- La automatización de los procesos, estandarizando los protocolos médicos de la compañía, con un control en costos y disminución de errores médicos y reclamaciones de pacientes
- Mejorar la interacción entre profesionales para aumentar su conocimiento y/o apoyo especialista. Se logra una mejor interoperabilidad entre niveles asistenciales.
- Sistematizar la atención de pacientes crónicos, facilitando su acceso al tratamiento y su autonomía.
- Mejora la eficacia de los apoyos administrativos- logísticos- etc. que rodean la asistencia sanitaria. Por ejemplo, seguridad de archivo- accesibilidad- legibilidad- integridad- son algunas de los beneficios que se obtienen en la gestión de la historia clínica electrónica.
- Asegurar la toma de decisiones correctas para los gestores y directores.

RIESGOS Y PROBLEMAS

Algunos de los problemas a tener en cuenta en la implantación de la eSalud en una organización sanitaria son:

- La fragmentación de la información dificulta el análisis y la puesta en marcha de soluciones tecnológicas.
- Existen todavía demasiados errores en la introducción de datos siendo éste un problema de difícil solución.
- Insuficiente protección de los datos especialmente sensibles
- Inadecuada priorización de las actuaciones a abordar tanto por parte de dirección como por parte de los profesionales de la salud
- Errores en la definición de los parámetros de las reglas introducidas en los procesos informáticos, como por ejemplo, el caso de las alertas.
- Los profesionales sanitarios prefieren la inversión en equipos médicos frente a la incorporación en tecnologías de la información, influyendo en la decisión de los gestores de los centros.

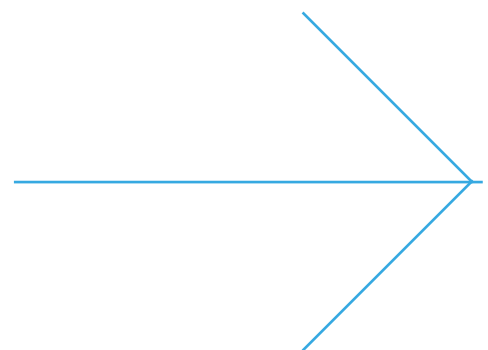


DESAFÍOS DE LOS RESPONSABLES DE GESTIÓN

El uso de las TIC no debe estar sólo dirigido a los profesionales sanitarios, también los responsables de gestión del centro deben estar absolutamente implicados con su implantación, facilitando todos los recursos necesarios para que la misma sea posible y adoptando una nueva metodología en la toma de decisiones.

De esta forma, los responsables de los centros deberían:

- Incorporar a las organizaciones herramientas de capacitación para desarrollar competencias en relación con el uso de las TIC.
- Introducir sistemas de indicadores que permitan realizar estadísticas y controlar situaciones adversas
- Implementar en todas las áreas de la organización herramientas informáticas relacionadas con los Registros Médicos Electrónicos, que mejoren la gestión en aspectos distintos a la estricta atención sanitaria como: manejo de residuos, esterilización, gestión de medicamentos, control de existencias, circuito y relación con proveedores, etc..
- Resolver los problemas derivados de la posible pérdida de confidencialidad frente a la seguridad y por tanto, tener un correcto control del consentimiento informado



ESPECIAL ATENCIÓN A LA SEGURIDAD DEL PACIENTE

En la incorporación de la eSalud a una organización sanitaria, cobra especial importancia algunos riesgos que se deben tener previstos en relación con la seguridad del paciente. En realidad, no es diferente a los riesgos que una organización que realice la atención sanitaria sin apoyo en herramientas informáticas. La diferencia radica en que, si se tienen correctamente definidos los procesos, se evitan un tipo de errores (en administración de fármacos, gestión de historia clínica, etc) pero es fundamental tener previstos otros que se introducen con su implantación (posible alteración de datos o problemas de confidencialidad) que deben estar previstos y establecida una estrategia de seguridad para corregirlos.

El Registro Médico Electrónico aumenta la seguridad del paciente al minimizar errores. En concreto:

- Permite la correcta identificación de pacientes.
- Al dejar evidencia de los tratamientos prestados se evitan errores de prescripción y diagnóstico.
- El registro de la trazabilidad del circuito del paciente asegura la constante disponibilidad de información sobre él en todas las fases de su tránsito entre distintos servicios.
- Deja constancia de las comunicaciones con el paciente y entre profesionales evitando errores de comprensión de órdenes orales.
- Evita los errores derivados de la ilegibilidad de la letra.
- Mejora el acceso y disponibilidad de información clínica al permitir múltiples formas de visualización y acceso desde múltiples dispositivos móviles y por más de un usuario a la vez.
- Permite la integración con otros componentes del sistema de información.
- En caso de desastre, se puede recuperar la información.
- Aumenta la calidad de la atención sanitaria porque mejora la correcta toma de decisiones.



PROQUO

INTELLIGENT MANAGEMENT

¿Hablamos?
902 30 64 65
www.proquo.pro



PROQUO
Intelligent Management